

MODLIVKA MÁ OKREM  
DVOCH ZLOŽENÝCH OČÍ AJ  
3 DOPLNKOVÉ MALÉ  
OČKÁ. NAČO JEJ SLUŽIA?

A: Pomáhajú jej pri orientácii počas letu.

B: Vďaka nim vníma okolie trojrozmerné.

C: Vďaka očkám dokáže dobre vidieť aj v noci.

D: Pomocou očiek rozlišuje farby.



Použi, prosím,  
sivú pečiatku!



Oči na krídlach babôčky pávookej  
pripomínajú oči väčších zvierat.

Použi, prosím,  
bielu pečiatku!

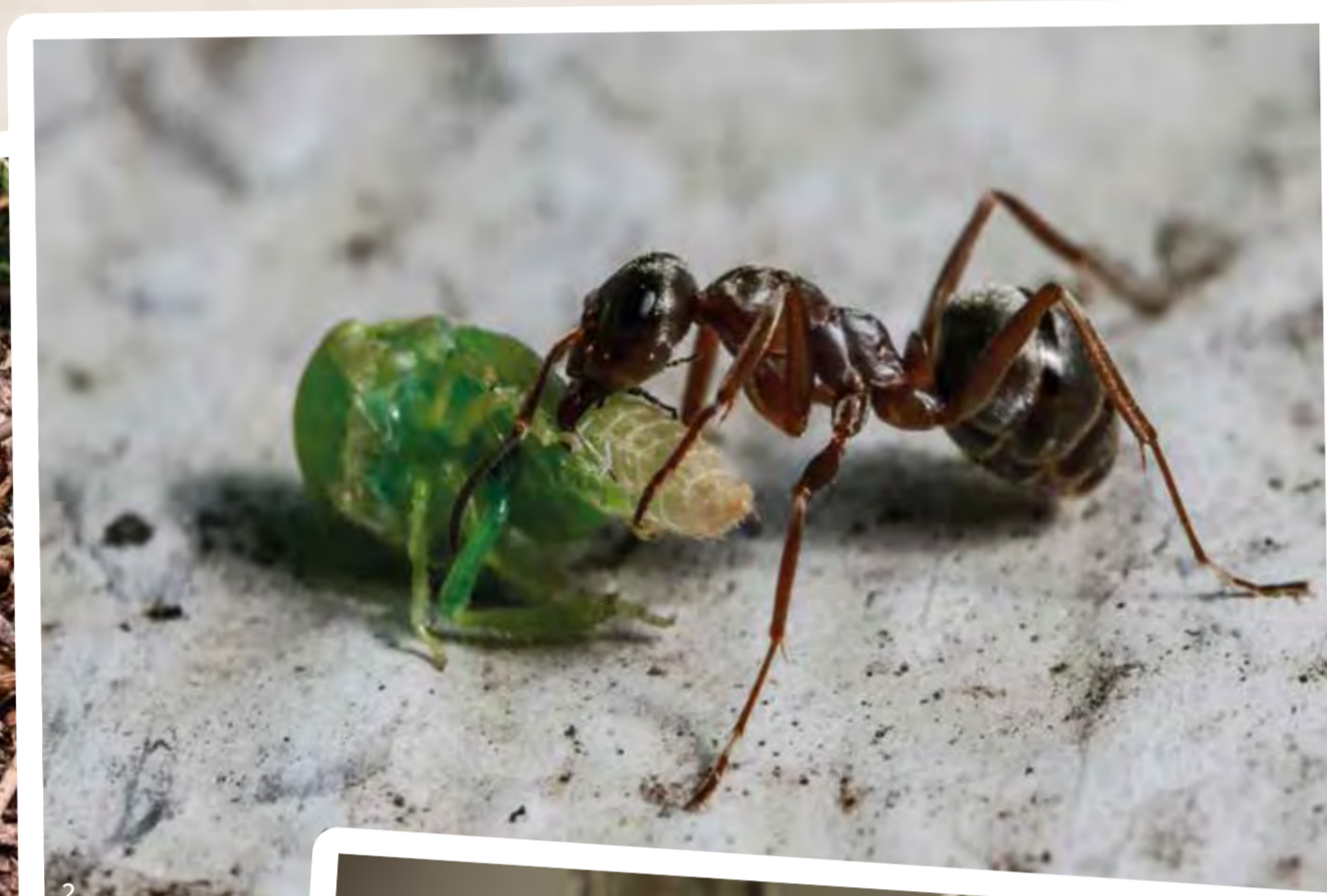


Očká pomáhajú  
modlivke pri  
orientácii počas  
letu!



“ Modlivka striehne nehybne v tráve na svoju korisť, pokým sa táto nepriblíži do jej tesnej blízkosti. Keď ju polapí, niet úniku. Keď ju zožerie, presunie sa ďalej. Aby mohla bezpečne lietať, potrebuje malé, bodové očká, ktoré jej pomáhajú zachovať si rovnováhu počas letu. ”

# “ NA ŠIESTICH NOHÁCH ”

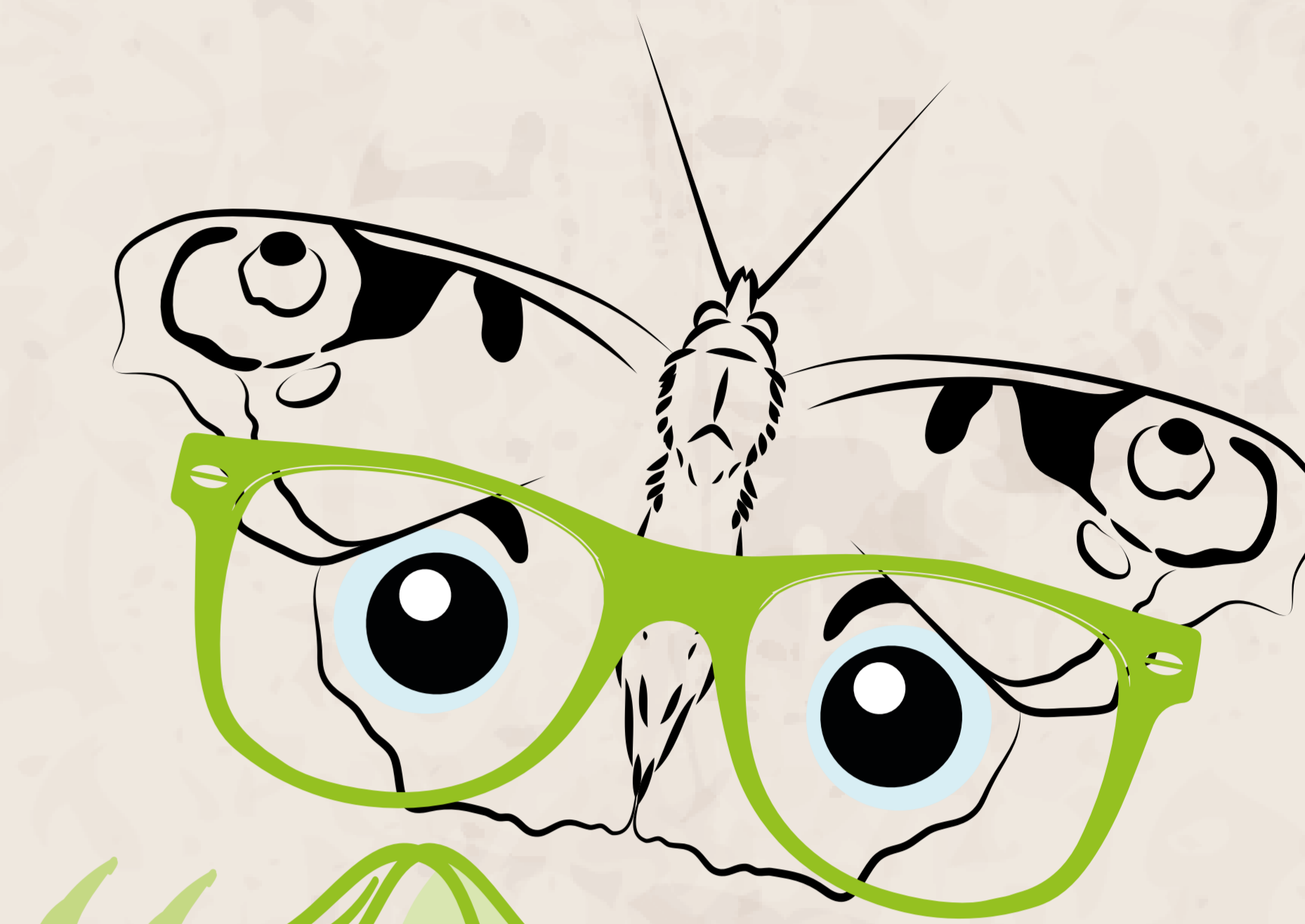


“ Mravce často prenášajú stavebný materiál i stravu do svojho sídla na veľkú vzdialenosť. ”

## NENÁPADNÍ POMOCNÍCI LEŠA

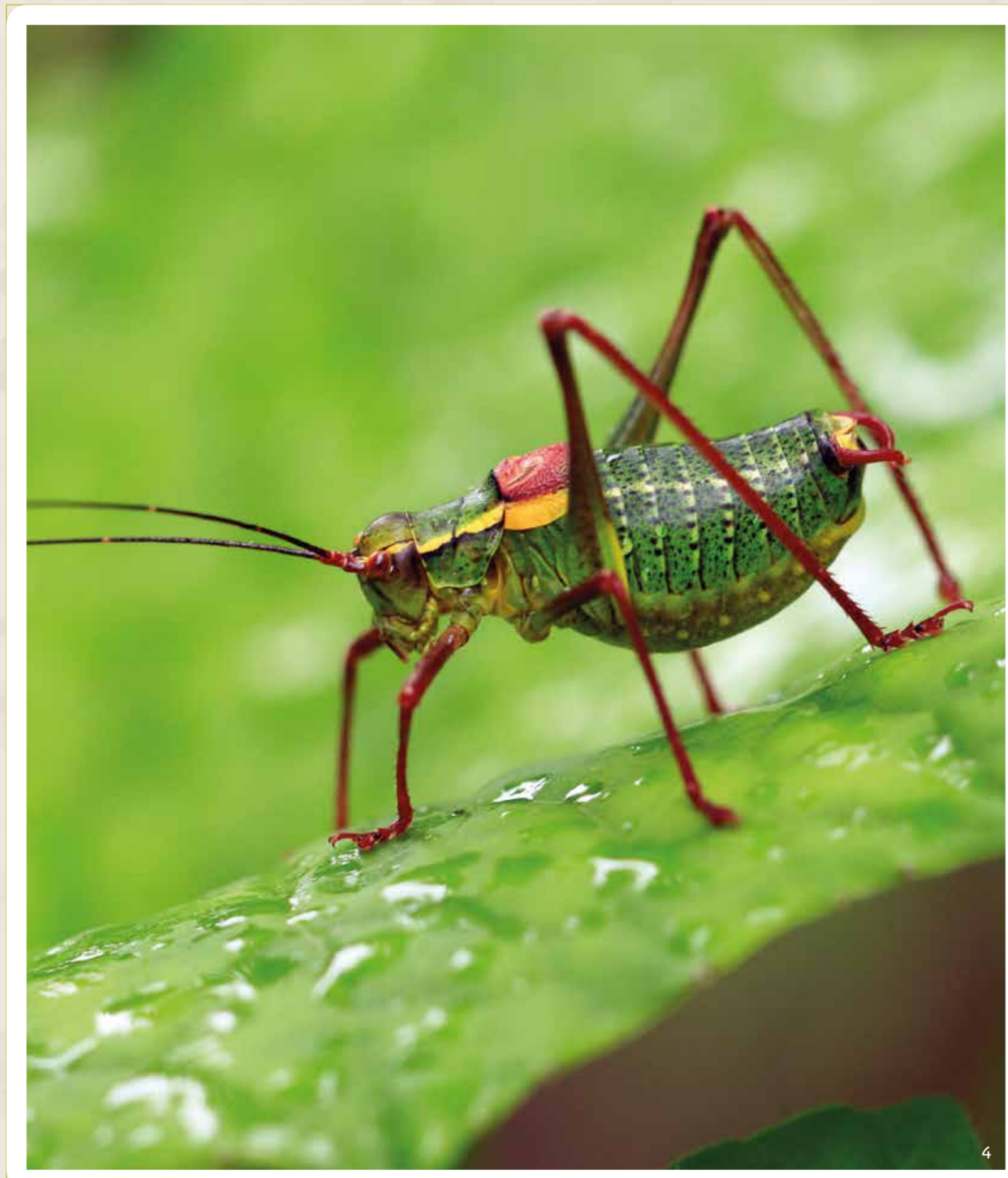
Zdravým lesom pochoduje nespočetné množstvo mravcov. Títo drobkovia plnia mnohé úlohy pre zachovanie neporušeného ekosystému. Ich manažment je rozsiahly: od eliminácie rôznych škodcov, cez rozširovanie rastlinných semien až po lepšie prekyprenie pôdy.

Mravenisko nad zemou je iba zlomkom v porovnaní s jeho podzemnou sieťou chodieb, tunelov a zásobární. Priemerné mravenisko v lese poskytuje bydlisko približne jednému miliónu drobných obyvateľov. Tento mravčí národ ročne zje asi desať miliónov kusov hmyzu. Mravce nájdu mnohé takéto chrobáky ležať uhynuté na zemi. Zhodnotením ich mŕtvych tiel sa mravce výraznou mierou spolupodieľajú na čistení lesa. Les s mnohými mravcami je vitálny, pestrý a dokáže lepšie zareagovať na prípadné okamžité nepriaznivé zásahy. Žiaľ, mravenísk je v lese v poslednej dobe čoraz menej.



“ Okraj lesa je pre nás hmyz magickým miestom: nachádzame tu širokú škálu rôznych rastlinných druhov. Rastú tu rôzne stromy ako aj kry v rôznych rastových fázach. ”

Taktiež pestrofarebné kvety na pomedzí voľného priestranstva rozširujú stravovaciu ponuku pre nás: priťahujú totiž rôzne motýle i iný hmyz. Preto sa na okraji lesa len tak hmýri hmyzom. ”



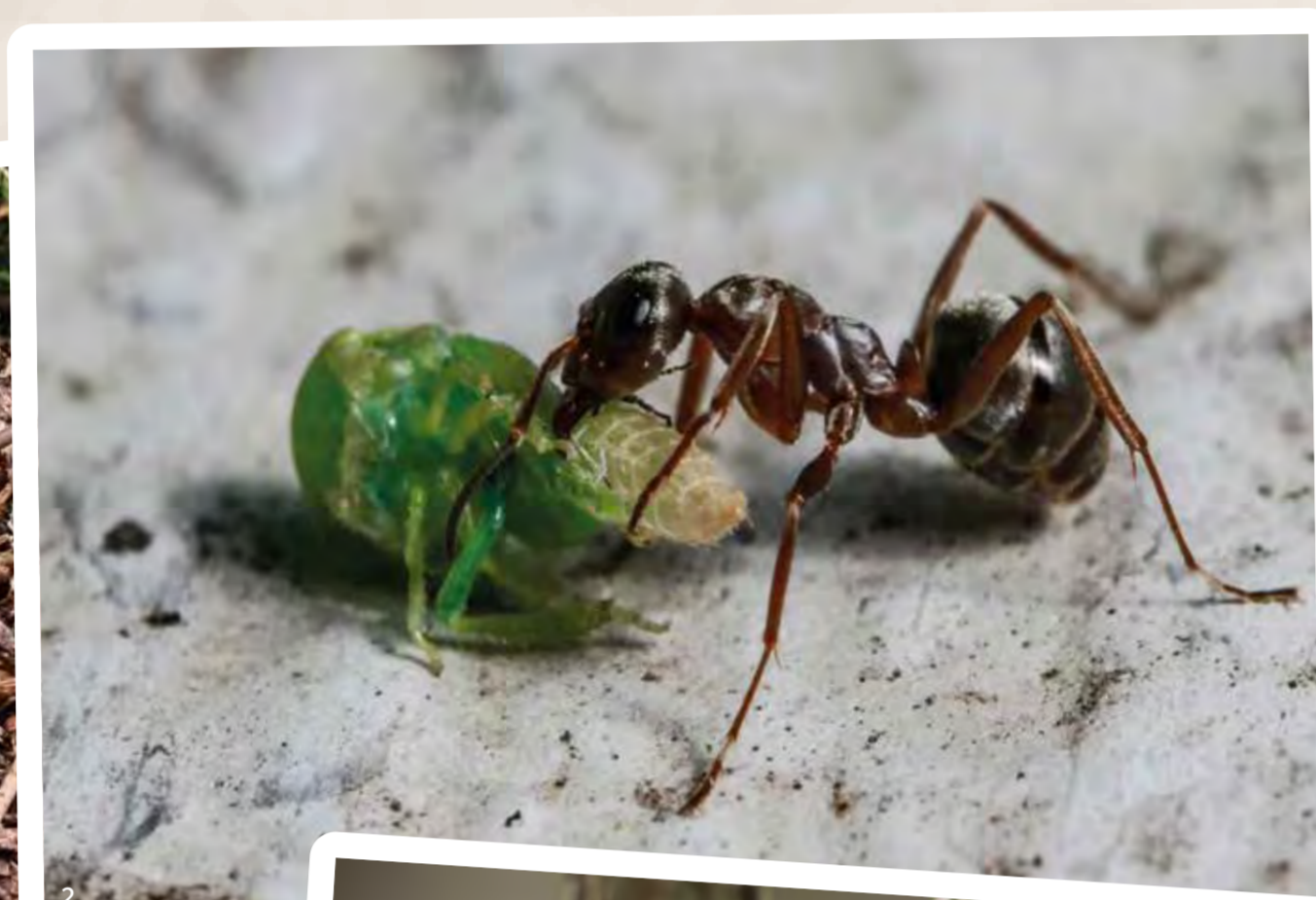
Zážitkový chodník je pilotná investícia projektu VISIO, realizovaná v rámci programu INTERREG V-A, SK-AT a spolufinancovaná z ERDF.



# NA ŠIESTICH NOHÁCH



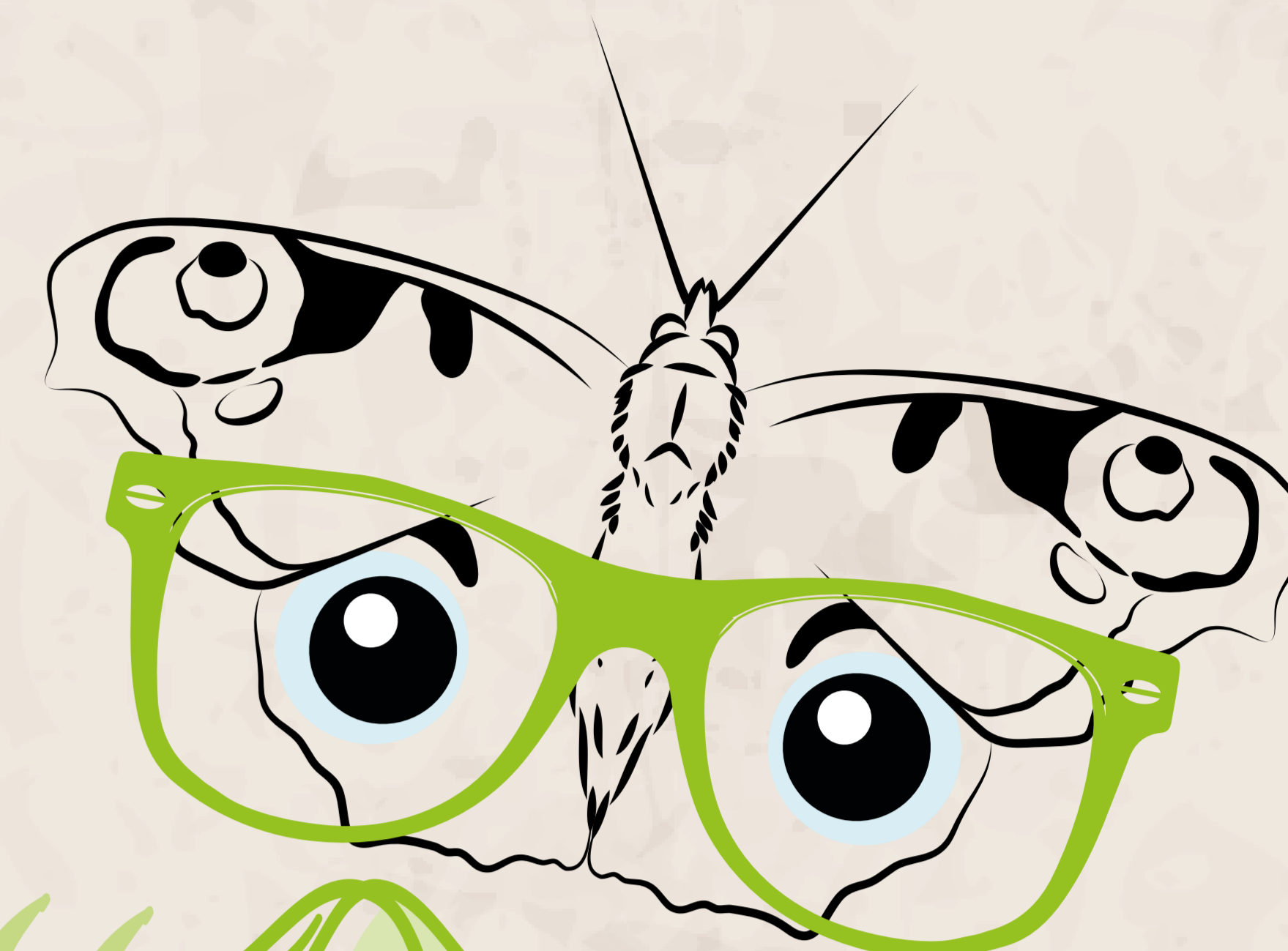
Mravce častokrát prenášajú stavebný materiál i stravu do svojho sídla na veľkú vzdialenosť.



## NENÁPADNÍ POMOCNÍCI LEŠA

Zdravím lesom pochoduje nespočetné množstvo mravcov. Títo drobníčkovia plnia mnohé úlohy pre zachovanie neporušeného ekosystému. Ich manažment je rozsiahly: od eliminácie rôznych škodcov, cez rozširovanie rastlinných semien až po lepšie prekypanie pôdy.

Mravenisko nad zemou je iba zlomkom v porovnaní s jeho podzemnou sieťou chodieb, tunelov a zásobární. Priemerné mravenisko v lese poskytuje bydlisko približne jednému miliónu drobných obyvateľov. Tento mravčí národ ročne zje asi desať miliónov kusov hmyzu. Mravce nájdu mnohé takéto chrobáky ležať uhynuté na zemi. Zhodnotením ich mŕtvych tiel sa mravce výraznou mierou spolupodieľajú na čistení lesa. Les s mnohými mravcami je vitálny, pestrý a dokáže lepšie zareagovať na prípadné okamžité nepriaznivé zásahy. Žiaľ, mravenisk je v lese v poslednej dobe čoraz menej.



Okraj lesa je pre nás hmyz magickým miestom: nachádzame tu širokú škálu rôznych rastlinných druhov. Rastú tu rôzne stromy ako aj kry v rôznych rastových fázach.

Taktiež pestrofarebné kvety na pomedzí voľného priestranstva rozširujú stravovaciu ponuku pre nás: priťahujú totiž rôzne motýle i iný hmyz. Preto sa na okraji lesa len tak hmýri hmyzom.

Kobylka pestrá – po nemecky: „kobyłka šabľovitá“ – je v nemčine pomenovaná podľa svojho samičieho kladieľka, ktoré sa ponáša na šablú. Samička kladie svoje vajčička do škár stromov a mŕtveho dreva. Zatiaľ čo mladé jedince žijú v bylinnej etáži pri zemi, dospelé sú výlučne vysoko na stromoch a kríkoch. Odtiaľ tiež zaznieva spev samčekov počas doby párenia, keď k sebe vábia samičky.

Modlivka v jej perfektnom zamaskovaní sedí v bylinnej etáži na okraji lesa. Kým ju hmyz - rôzne druhy kobyliek, včely a osi - rozpoznajú, je už neskoro: nevedomky vletia rovno do náruče číhajúcej lovkyně. Modlivka sedí nehybne v tráve, na listoch či konári. Akonáhle sa jej korisť dostane na dosah, vystrie razantnou rýchlosťou svoje chápadlá, z ktorých už niet úniku.

Roháč uprednostňuje slnečné, teplé stanovišťa, akými sú okraje lesov. Pre svoju obživu potrebuje miazgu starých stromov. Jeho potomstvo sa cíti dobre v mŕtvom dreve. Roháč dokáže prežiť v štádiu larvy až 8 rokov, pokým nedospeje a nestane sa z neho chrobák. Samčie larvy majú výrazne väčšie kukly než larvy samíc, keďže potrebujú viac miesta pre svoje masívne horné čeluste – parožie.

Pre húsenice babočky pávookej je žihlava v okrajovej časti lesa jedinou obživou. Dospelé jedince sú na rozdiel od mladých podstatne menej vyberavé. Vyberajú si spomedzi 200 rôznych nektárovitých rastlín. Počas doby párenia je možné vidieť na okraji lesa poletovať početné samčie motýle, ktoré sa snažia o odchyt samičky a tokajú jej počas letu.



Zážitkový chodník je pilotná investícia projektu VISIO, realizovaná v rámci programu INTERREG V-A, SK-AT a spolufinancovaná z ERDF.

